

**Des gestes  
concrets  
pour moins  
de déchets**

# LE GUIDE DU COMPOSTAGE



**Au cœur de  
votre quotidien**

**toulouse  
métropole**

# COMPOSTER,

## étape par étape !

---

Composter vos déchets alimentaires, épluchures, restes de repas..., c'est réduire votre poubelle et enrichir votre jardin !

### **Vous souhaitez vous lancer ?**

Suivez le guide en 8 étapes pour démarrer en toute sérénité et réussir votre compost.

## Le compostage, C'EST QUOI ?

Le compostage est un processus naturel de décomposition de la matière organique. En présence d'air, et sous l'action de bactéries et autres décomposeurs du sol, cette matière est transformée en humus et éléments fertilisants : appelé compost. Il améliore la vie du sol et la santé des plantes.

### **Plus sa composition est variée, meilleur est le compost**

Composter se caractérise par un mélange d'éléments variés issus des déchets alimentaires et du jardin : secs (riches en carbone) et humides (riches en azote), fins et grossiers, rigides et mous.



Le compostage est une pratique  
**100% gagnante!**



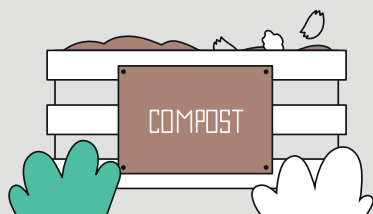
Moins de déchets à traiter et à collecter



Améliore la qualité du sol, renforce la  
santé des plantes et permet de jardiner  
avec un engrais naturel gratuit

## 1 - RASSEMBLEZ LE MATÉRIEL

En complément de votre composteur, un bioseau vous est fourni par Toulouse Métropole pour mettre de côté vos déchets alimentaires et les transporter facilement jusqu'au composteur.



- Un composteur de jardin



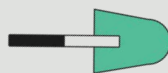
- Un bioseau



- Une griffe



- Une fourche



- Une pelle



- Un arrosoir



- Un sécateur



- Des gants

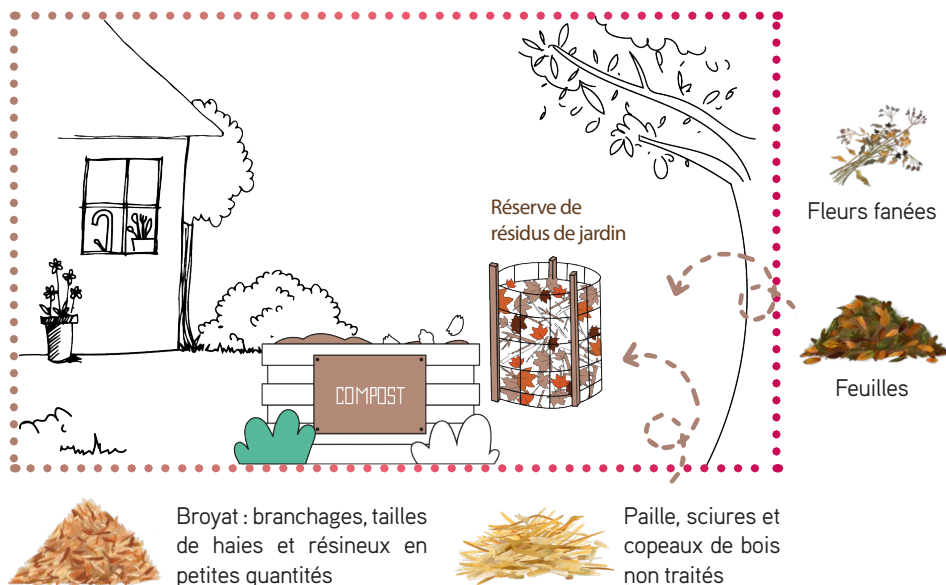
- Un brass'compost (en option)



## 2 - MONTEZ VOTRE COMPOSTEUR ET VOTRE RÉSERVE DE RÉSIDUS DE JARDIN

Choisissez une surface plane, plutôt en terre, facile d'accès depuis la cuisine et, si possible, à l'ombre une partie de la journée.

1. Montez votre composteur à l'aide du mode d'emploi.
2. À côté du composteur, stockez vos résidus de jardin (apports indispensables pour absorber l'humidité et favoriser une bonne aération du compost).
3. Enfin, placez au fond une couche de résidus de jardin. Vous êtes prêt !



**FRAGMENTEZ**  
vos résidus de jardin

80% des résidus de jardin peuvent être broyés avec la tondeuse. Secs, ils sont plus faciles à fragmenter à la main ou au sécateur.



Tonte de gazon (à faire sécher au moins 24 h avant de l'intégrer en mélange avec du feuillage ou du broyat). Privilégiez le mulching.

### 3 - TRIEZ VOS DÉCHETS ALIMENTAIRES

- Stockez vos déchets alimentaires dans le bioseau.
- Découpez les matières dures et les gros morceaux avant de les mettre de côté.

#### DIRECTION bioseau!



- Les **fruits et légumes abîmés\***, crus ou cuits, noyaux, pépins...
- Les **épluchures** (y compris de fruits exotiques, d'agrumes, d'oignon, d'ail, coques de noix, de pistaches...)
- Les **coquilles d'œufs** écrasées
- Les **restes de repas\*** cuits ou crus (céréales, soupes, pâtes, légumineuses, miettes de pain, arêtes de poisson et crustacés, petits bouts de viande et de poisson)
- Le **marc de café**, les sachets en papier de thé ou tisane, et filtres en papier (non aux capsules !)
- Le **carton** brut, papier kraft, rouleaux d'essuie-tout, boîte à œufs, sachets en papier

*\*Ayez le réflexe anti-gaspi : pensez-à cuisiner vos restes et adoptez les bons gestes pour mieux conserver, doser et ainsi éviter de perdre vos denrées alimentaires.*



#### OK MAIS à petite dose!

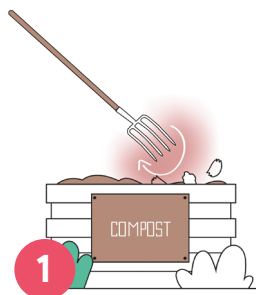
- Les gros morceaux de pain
- Les restes de viandes
- Les mouchoirs en papier bien déchirés
- Les cendres de bois

**C'EST  
NON!**

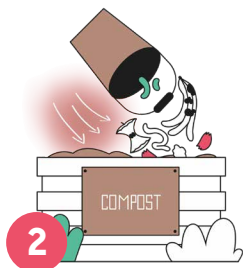
Sacs et objets en plastique (y compris ceux dits compostables, biodégradables et recyclables), verre, métaux, litières de chats (y compris végétales), mégots, bouchons de liège, charbon de bois, capsules de café, os et coquillages.

## 4 - PORTEZ AU COMPOSTEUR ET COMPOSEZ VOTRE MÉLANGE

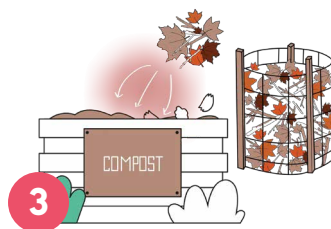
Voici 3 gestes clés pour assurer une bonne décomposition et éviter les mauvaises odeurs :



Ouvrez le composteur et **brassez** la couche du dessus à l'aide d'une griffe ou d'une fourche



Versez et **mélangez** le contenu du bioseau à la couche supérieure



Ajoutez deux poignées de résidus de jardin prélevés dans votre réserve



**1 bioseau plein** +  **2 poignées** de résidus de jardin

## 5 - SURVEILLEZ L'HUMIDITÉ

- Contrôlez l'humidité du composteur surtout en période de grosses chaleurs ou s'il y a des odeurs.

### Le test de la poignée

Avec des gants, prélevez une poignée de matière au cœur du tas. Quand vous la pressez, elle doit avoir la consistance d'une éponge essorée, sans écoulement d'eau.

### Ni trop sec, ni trop humide !

Si le compost est trop sec, les décomposeurs manquent d'eau et la décomposition se ralentit fortement. S'il est trop humide, les matières macèrent et dégagent des odeurs.

## 6 - BRASSEZ RÉGULIÈREMENT LE COMPOST

Mélanger le compost permet de l'aérer, et concrètement d'apporter de l'oxygène qui accélère la décomposition sans odeurs.

- À chaque vidage du bioseau remuez d'abord la couche du dessus à l'aide d'une griffe puis mélangez-la avec les nouveaux apports.
- 1 fois / semaine brassez le tas sur la hauteur d'une fourche ou avec un brass'compost.
- Après avoir collecté le compost mûr (cf. p.8), brassez le reste du tas en le rechargeant dans le composteur.

## 7 - RECONNAISSEZ LE COMPOST MÛR

Le compost arrive à maturité au bout de 7 à 10 mois de décomposition.

- Ouvrez la paroi avant basse du composteur.
- Retirez une poignée de matière et évaluez la maturité.



### COMPOST MÛR

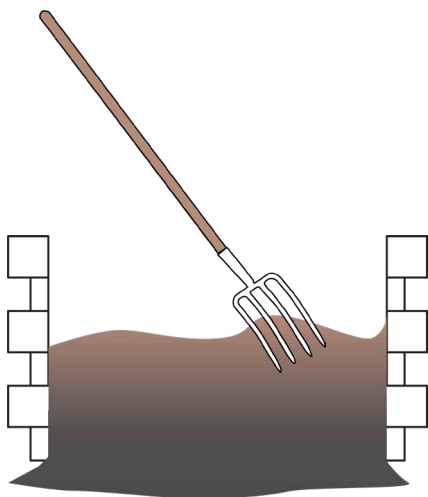
Aspect homogène hormis quelques éléments grossiers

Couleur brun foncé

Odeur de sous-bois

Structure grumeleuse

## 8 - PROFITEZ DE VOTRE COMPOST !

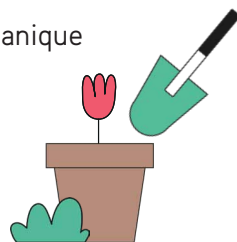


Pour récupérer le compost mûr au fond du composteur :

- Enlevez les parois avant
- Posez une bâche ou un grand carton au pied du composteur
- Mettre de côté toute la matière du dessus non décomposée à l'aide de la fourche
- Recueillir le compost mûr, situé au fond
- Avant de recharger la matière non décomposée, brassez-la et vérifiez son taux d'humidité

### Faites plaisir à votre jardin !

- Le compost s'utilise au printemps comme engrais organique et à l'automne pour augmenter la fertilité des sols.
- Le compost améliore durablement la structure du sol. Il assainit et nourrit la terre.
- Il améliore la santé des plantes et limite le besoin d'arrosage.



Le compost mûr convient à tous les usages et est idéal pour :

- Vos plantations et vos rempotages : 1/3 de compost mûr et 2/3 de terre ou terreau
- Vos jardinières : remplacer la terre en surface par une épaisseur de 3 cm de compost
- Votre potager et votre jardin, en paillage nutritif

Le compost demi-mûr (moins de 6 mois) :

- À étaler seulement (paillis)
- Au pied des rosiers, arbustes, et plantes vivaces...
- En paillage nutritif, dans le potager en automne



## QUE FAIRE SI ?



### Mon composteur ne sent pas bon

Il manque d'air.

- Mélangez une ou plusieurs fois le tas jusqu'à l'absence d'odeurs.

### J'ai des moucheron

Ils sont attirés par des fruits et légumes frais sucrés, laissés en surface et mal mélangés au reste.

- Veillez à bien mélanger chaque apport à la couche précédente et à recouvrir de végétaux secs. En derniers recours, saupoudrez de terre.

### Le compost est trop sec

- Arrosez en mélangeant puis posez un carton humidifié sur le dessus, pour éviter l'évaporation. Surveillez régulièrement l'humidité.
- En période de grosses chaleurs, ouvrez le composteur quand il pleut ou réduisez l'apport des végétaux secs.

### Le compost est trop humide, pâteux, gras

Brassez le dessus du tas et ajoutez des végétaux secs.

Si le problème persiste :

- Brassez plus en profondeur ou sortez tout le tas et ajoutez des végétaux secs et rigides.

## LE PAILLAGE, complément du compostage

Véritables ressources pour votre jardin, la quasi-totalité des résidus de votre jardin peuvent être valorisés sur place grâce au paillage et au broyage.

Le surplus de résidus de jardin peut servir à faire un paillis. C'est-à-dire une couche de résidus séchés et broyés. Déposée aux pieds de vos plantes et arbustes, elle permet de limiter les arrosages et les désherbages, de protéger les plantations des intempéries, et de nourrir la terre.

Pensez-y, il est bon d'ajouter ce paillis à la couche de compost !

### OUI, ces résidus font un bon paillis !



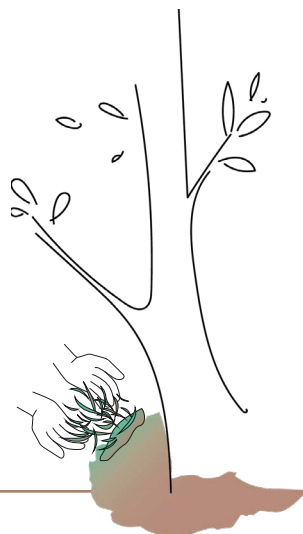
Les feuilles mortes seules ou broyées avec des petits branchages à l'aide d'une tondeuse (1 cm de diamètre max)



Les tontes de pelouse séchées



Le broyat de branches



Pour en savoir plus : [www.ademe.fr](http://www.ademe.fr)  
[www.jardiner-autrement.fr](http://www.jardiner-autrement.fr)



**Attention NE BRÛLEZ JAMAIS LES VÉGÉTAUX À L'AIR LIBRE !**  
C'est interdit car dangereux pour votre santé et celle de vos voisins.

## COMMENT COMPOSTER DANS VOTRE JARDIN?

Toulouse Métropole propose la mise à disposition d'un composteur en bois.

Prérequis : disposer d'un jardin individuel sur le domaine privé. Les composteurs ne conviennent pas aux terrasses et aux balcons.

Prenez rendez-vous pour apprendre les bases du compostage et récupérer un composteur (voir modalités ci-contre).

CONTENANCE/taille/poids	CARACTÉRISTIQUES
420 L L.75 cm x l.84 cm x H.75 cm Poids: 29 kg	<ul style="list-style-type: none"><li>• Pin douglas, sans traitement</li><li>• Montage facile : assemblage des parties avec des platines de fixation (notice de montage fournie)</li><li>• Remis en kit et transportable dans tout type de voiture</li><li>• Pièces garanties 5 ans</li></ul>

### COMPOSTER EN GESTION COLLECTIVE

**Toulouse Métropole accompagne et soutient également des opérations de compostage collectif :** pied d'immeuble, résidences universitaires, foyers d'hébergement, jardins publics...

**Pour savoir si votre projet répond aux conditions de faisabilité :**

Rendez-vous sur [metropole.toulouse.fr](http://metropole.toulouse.fr) et remplir le formulaire en ligne. À réception, les modalités de réservation vous seront spécifiées, ainsi que le niveau d'accompagnement au projet.

Consultez nos vidéos tutos sur le site :

[metropole.toulouse.fr/mon-environnement/dechets-et-proprete/le-compostage](http://metropole.toulouse.fr/mon-environnement/dechets-et-proprete/le-compostage)

Améliorer votre pratique en vous inscrivant à des ateliers ou des formations :

[metropole.toulouse.fr/demarches/demander-une-formation-au-compostage](http://metropole.toulouse.fr/demarches/demander-une-formation-au-compostage)

# RÉSERVATION POUR APPRENDRE À COMPOSTER ET DEMANDER UN COMPOSTEUR POUR JARDIN INDIVIDUEL

## Réservé aux habitants de Toulouse Métropole\*

\*Aigrefeuille, Aucamville, Aussonne, Balma, Beaufuy, Beauzelle, Blagnac, Brax, Bruguières, Castelginest, Colomiers, Cornebarrieu, Cugnaux, Drémil-Lafage, Fenouillet, Flourens, Fonbeauzard, Gagnac-sur-Garonne, Gratentour, Launaguet, Lespinasse, l'Union, Mondonville, Mons, Montrabé, Mondouzil, Pibrac, Pin-Balma, Quint-Fonsegrives, Saint-Alban, Saint-Jean, Saint-Jory, Saint-Orens-de-Gameville, Seilh, Toulouse, Tournefeuille, Villeneuve-Tolosane.

Pour toute installation en résidence collective : voir page précédente

1

Se rendre sur « Mes démarches » accessible depuis le site  
metropole.toulouse.fr ou directement depuis  
metropole.toulouse.fr/demarches

2

Choisir la catégorie : Propreté, déchets  
> Faire une demande de composteur

3

Se connecter ou créer un compte

4

Suivre les étapes de réservation (choix du rdv pour la session  
d'information et le retrait du composteur)

Toulouse Métropole / Direction DPPD, Service biodéchets - compostage  
6 rue René Leduc - BP 35821 31505 Toulouse Cedex 5

RENSEIGNEMENTS : Courriel : [compostage@toulouse-metropole.fr](mailto:compostage@toulouse-metropole.fr)  
Hors Toulouse Tél. 0800 201 440 / Toulouse Tél. 05 61 22 22 22

