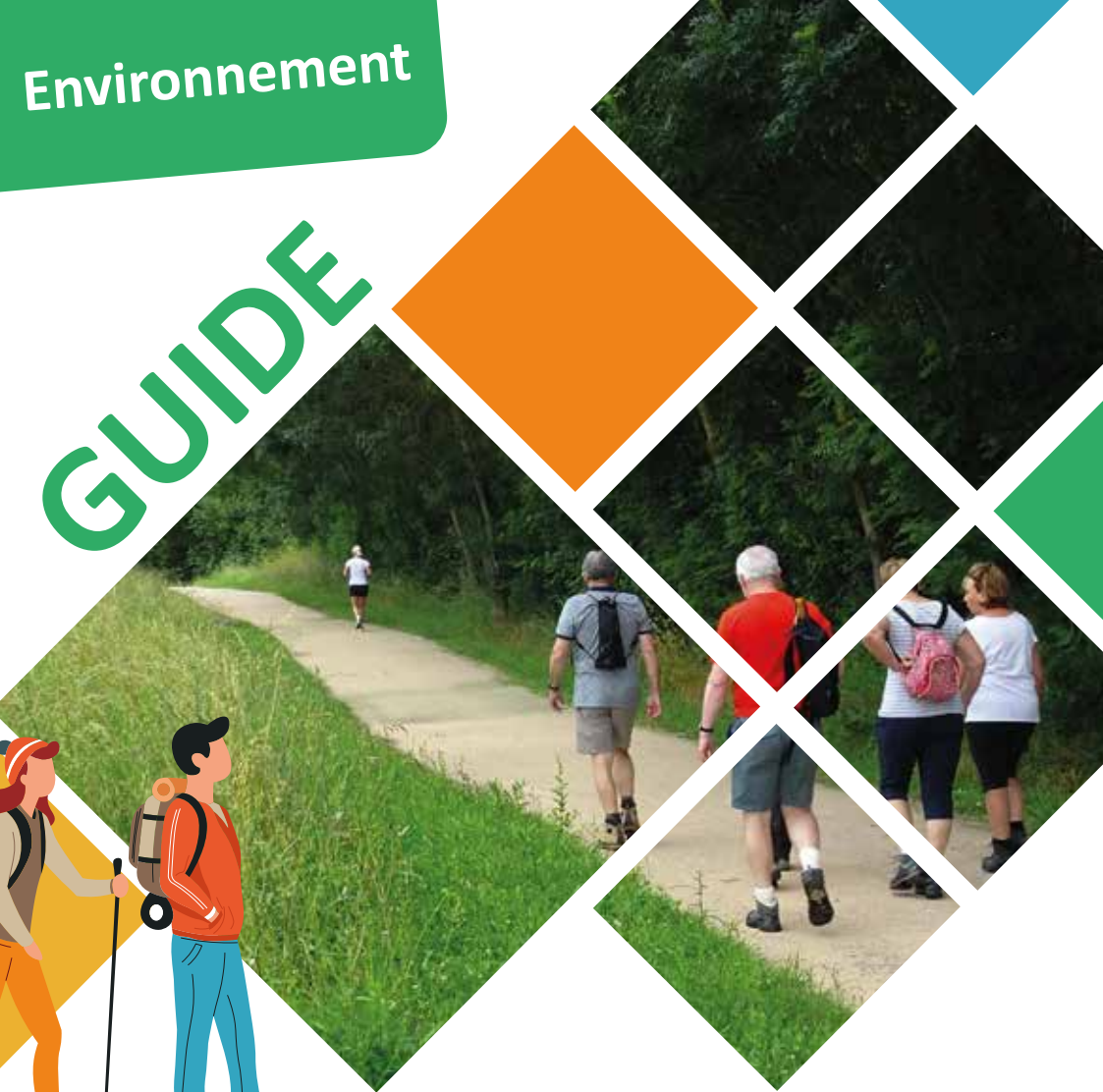


Environnement

GUIDE



des BOUCLES de RANDONNÉE

Ville de Saint-Orens de Gameville

Sommaire

Guide des bonnes pratiques	5
Pour nous aider à préserver les sites, la qualité de vos loisirs et votre sécurité	
Boucle des châteaux (7.2 km)	6
Un panorama où se mêlent la nature, l'agriculture et le patrimoine bâti	
Boucle de la Marcaissonne (6.6 km)	8
La vallée de la Marcaissonne constitue un corridor écologique	
Boucle de la nature en ville (4 km)	10
Libellules, amphibiens, oiseaux et papillons	
Boucle du patrimoine (6,4 km)	12
A la rencontre du patrimoine architectural de la Ville	
Boucle de l'Orée du Bois (4,9 km)	14
Vous pourrez admirer une vue imprenable sur le massif Pyrénéen	
Boucle du Bousquet (3 km)	16
Petite promenade qui permet de profiter d'un Cœur de ville apaisé	
Boucle découverte (12 km)	18
Profitez d'une balade le long de la Marcaissonne	
Les espèces caractéristiques des différents milieux de Saint-Orens	20



Le Château Catala



« Sur les chemins de Saint-Orens ... »

Défi sportif pour les uns ou simple promenade bucolique pour les autres, la randonnée répond à un besoin croissant de nature et d'activité physique. Elle fait chaque année de plus en plus d'adeptes. C'est même devenu l'activité préférée des français !

A Saint-Orens les marcheurs sont gâtés ! Puisque dans notre « ville nature », sept jolies boucles de randonnée ou de simples chemins vous sont proposés sur un parcours de 64 km de paysages variés et accessibles à tous.

Certains itinéraires manquent encore de balises et de signalétiques mais nous espérons que les informations fournies ici vous permettront malgré tout, d'apprécier notre patrimoine bâti et naturel.

Au fil de vos balades, vous découvrirez le patrimoine historique de la commune et sa belle architecture ancienne, le Château de Cayras, le site de Catala, la Villa Massot, l'église et sa croix en fer forgé datée de 1578... que de pépites dans les pas du marcheur !

Vous serez étonnés de la variété des paysages et des milieux naturels rencontrés : en traversant des parcs et des bois, en longeant le lac des Chanterelles, en cheminant le long des cours d'eau... que de magnifiques panoramas s'ouvrant sur les portes du Lauragais. Et par temps clair, avec un peu de chance, votre regard pourra se porter loin et contempler les sommets enneigés des Pyrénées !

Ce guide vous est offert, il vous propose des boucles détaillées de promenade, des curiosités, des points de vue et vous signale à chaque fois, le petit détail ou le lieu emblématique à ne pas manquer sur le bord du chemin.

Ce guide a été réalisé grâce à un travail minutieux et collaboratif impliquant plusieurs acteurs, associations, élus, techniciens... qu'ils en soient tous remerciés.

Un grand merci à Eliane Cubero-Castan, notre ancienne Adjointe à l'Environnement et à la Biodiversité sur le mandat 2014-2020, ainsi qu'à l'Association SONE (Saint-Orens Nature Environnement) qui ont largement travaillé sur ce guide.

Que vos pas soient solitaires, en famille, entre amis ou avec votre compagnon à quatre pattes, que la marche soit active, sportive ou bien plus douce, nous vous souhaitons à tous de belles découvertes sur les chemins de notre Saint-Orens !

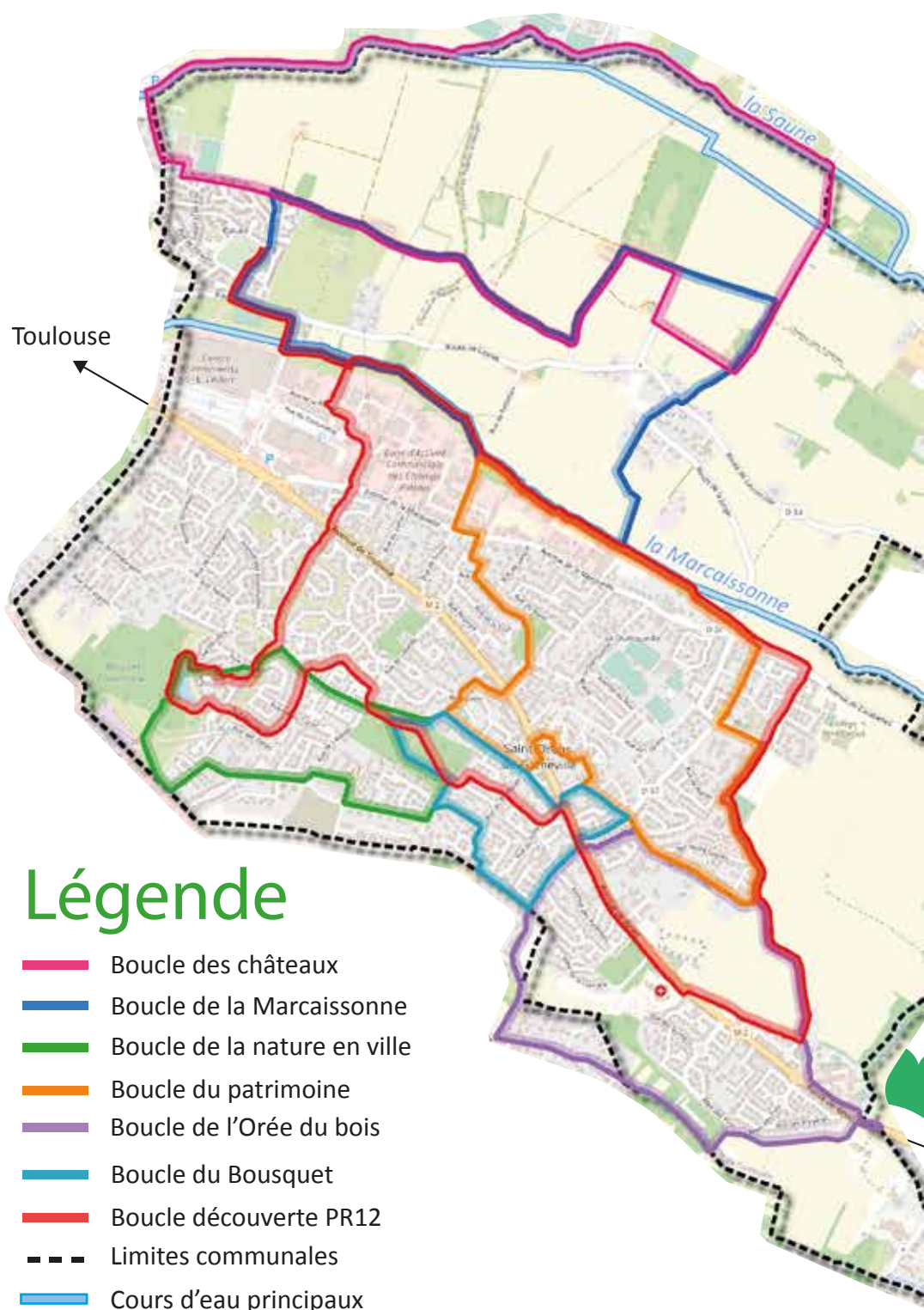


Dominique FAURE
Maire de Saint-Orens
de Gameville
1^{ère} Vice-Présidente de
Toulouse Métropole



Agnès MESTRE
Adjointe au Maire
en charge de la
Transition Écologique
de l'Environnement et
de la Biodiversité

Toulouse



Légende

- Boucle des châteaux
- Boucle de la Marcaissonne
- Boucle de la nature en ville
- Boucle du patrimoine
- Boucle de l'Orée du bois
- Boucle du Bousquet
- Boucle découverte PR12
- - - Limites communales
- Cours d'eau principaux

Guide des bonnes pratiques



Pour nous aider à préserver les sites, la qualité de vos loisirs et votre sécurité, voici nos conseils :

- Respectez la nature et les riverains (emportez vos déchets, préservez la végétation).
- Soyez prudents sur le réseau vert ou sur route ; votre propre responsabilité est engagée.
- En toutes circonstances, restez courtois entre piétons, cavaliers, vététistes, agriculteurs, riverains et chasseurs.

Quelques règles à suivre :

- Ne pas faire de feu.
- Ne pas circuler avec un véhicule à moteur.
- Stationner sur les parkings aménagés.
- Ne pas entrer dans les propriétés privées.
- Respecter les règles de priorités sur les chemins : **le vététiste doit céder le passage au cavalier et au piéton, le cavalier doit laisser le passage au piéton.**
- Bien tenir son chien en laisse à l'approche d'autres promeneurs et des zones de quiétude de la faune.



Revel

Si vous observez un problème sur votre parcours (dégradation du sentier ou d'un panneau d'orientation) vous pouvez contacter le **service Environnement, Biodiversité et Risques Majeurs** au **05 61 39 54 01** ou par mail **environnement@mairie-saint-orsen.fr**

Boucle des châteaux

7.2 km / 2h30

Dénivelé + : 67m



Château de Cayras

Un panorama où se mêlent la nature, l'agriculture et le patrimoine bâti



Cette grande promenade à la campagne vous permettra de profiter d'un panorama où se mêlent nature, agriculture et patrimoine bâti.

Au départ de la Maison des Activités Multidisciplinaires (MAM), à l'extrémité nord du quartier Catala, cette boucle se situe à cheval sur les communes de Saint-Orens et de Quint- Fonsegrives.

La toute récente passerelle des Tuileries, qui franchit le cours d'eau de la Saune, permet de rejoindre le bucolique chemin des Planètes. Ce cheminement, qui fait la part belle à ce petit affluent de l'Hers, passe derrière le moulin de Cayras et mène jusqu'à la Commune de Lauzerville.

Paysages agricoles, points de vue et châteaux jalonnent cet itinéraire riche en découvertes patrimoniales.

Descriptif de l'itinéraire

Depuis le parking de la Maison des Activités Multidisciplinaires (MAM) chemin des Tuileries, (1) prendre la passerelle au nord-ouest des jardins partagés d'En Prunet.

Une fois traversée la Saune, tourner à droite sur le chemin des planètes et longer la Saune pendant trois kilomètres jusqu'au pont de la route départementale de Cayras. (2) Tourner à droite à la passerelle qui franchit la Saune pour rejoindre la route de Quint.

(3) Au virage, traverser la route de Quint pour rejoindre le chemin de la Bourdette. (4) Tourner à droite à la ferme de la Bourdette jusqu'à rejoindre la route de Quint sur la droite.

(5) Emprunter le chemin de la Martine qui part sur la gauche et passer devant le château de Cayras appartenant à la famille Hérail. Tourner à gauche pour rester sur le chemin de la Martine.

(6) A l'intersection, rejoindre le chemin des Albiges sur la droite puis (7) poursuivre chemin de Monfalcou, plein ouest à l'embranchement en Y.

Passer devant les écuries et le château de la Viguerie appartenant à la famille Gayet. Longer le parc par le nord et rejoindre le chemin de Monfalcou qui vous ramènera au parking de la MAM.





Boucle de la Marcaissonne

6,6 km / 2h

Dénivelé + : 42m



Parcours sportif de la Marcaissonne

La vallée de la Marcaissonne constitue un corridor écologique



Cette boucle moyenne vous permettra d'emprunter largement le sentier vert de la Marcaissonne ainsi que des cheminements boisés entourés de terres agricoles.

La vallée de la Marcaissonne constitue un corridor écologique, qui offre à la faune des zones de déplacement, de refuge, d'alimentation et de reproduction. Véritable poumon vert, le réseau vert qui longe cet affluent de l'Hers offre un lieu de promenade au sein d'une nature préservée, entre ripisylve et prairies en gestion naturelle. Ce parcours ravira les amateurs de parcours de santé avec plusieurs agrès sportifs et une aire de fitness. Dédié aux coureurs comme aux promeneurs, il est agrémenté de bancs et de tables de pique-nique. Clairières fruitières, haies bocagères, hôtel à insectes et panneaux pédagogiques renseignent sur la gestion naturelle du site.

Descriptif de l'itinéraire

Départ du parking du Château de Catala au 49 boulevard Catala.

Rejoindre le chemin de Monfalcou par la rue de la Viguerie en face du parking, plein nord. Au bout de la rue, (1) tourner à votre droite chemin de Monfalcou puis longer le parc du château de la Viguerie par le côté nord. Passer devant les écuries et (2) continuer jusqu'au chemin des Albiges (route goudronnée). Puis emprunter le chemin de la Martine, à gauche à l'intersection. Passer le château de Cayras et poursuivre tout droit sur la route de Quint. Longer la route pendant 400 mètres puis (3) dans le virage, prendre le chemin rural de la Bourdette à droite en direction de la ferme. Poursuivre le chemin direction sud jusqu'à la (4) route de Lauzerville qu'il faut traverser pour poursuivre route de la Jurge puis tout droit chemin de Pelluret, en laissant la route de la Jurge qui descend dans un virage sur la gauche. En bas du chemin, traverser le ruisseau de la Marcaissonne et tourner (5) immédiatement à droite sur le réseau vert de la vallée de la Marcaissonne. Continuer sur le chemin, (6) traverser la rue de Partanaïs et poursuivre pendant un kilomètre jusqu'aux allées des Champs Pinsons. Traverser sur le pont et (7) prendre sur votre droite. Au rond-point, prendre à gauche la piste cyclable en direction du quartier de Catala le long de la route de Cayras. (8) Prendre à droite le boulevard Catala, traverser la partie Est du parc de Catala jusqu'à retrouver le parking du château.





Boucle de la nature en ville

4 km / 1h15

Dénivelé + : 40m



Lac des Chanterelles

Libellules, amphibiens, oiseaux et papillons



Cette petite boucle verte sillonne la ville et permet de cheminer à travers bois et prairie à la découverte du patrimoine naturel de Saint-Orens. Les promeneurs pourront ainsi découvrir le bois communal du Bousquet, la coulée verte avec ses plantations de fruits rouges, le site des Chanterelles avec son lac, son bois, ses clairières, son rucher pédagogique. Cet itinéraire fait la part belle à la richesse floristique et faunistique des sites traversés, avec un temps d'arrêt recommandé au lac des Chanterelles.

Libellules, amphibiens, oiseaux et papillons rivalisent d'originalité avec la végétation inféodée aux milieux humides comme les joncs et les massettes. Véritable poumon vert et bleu, le site fait l'objet d'une gestion raisonnée qui permet d'offrir à la faune des gîtes et des zones de quiétude.



Rucher pédagogique

Descriptif de l'itinéraire

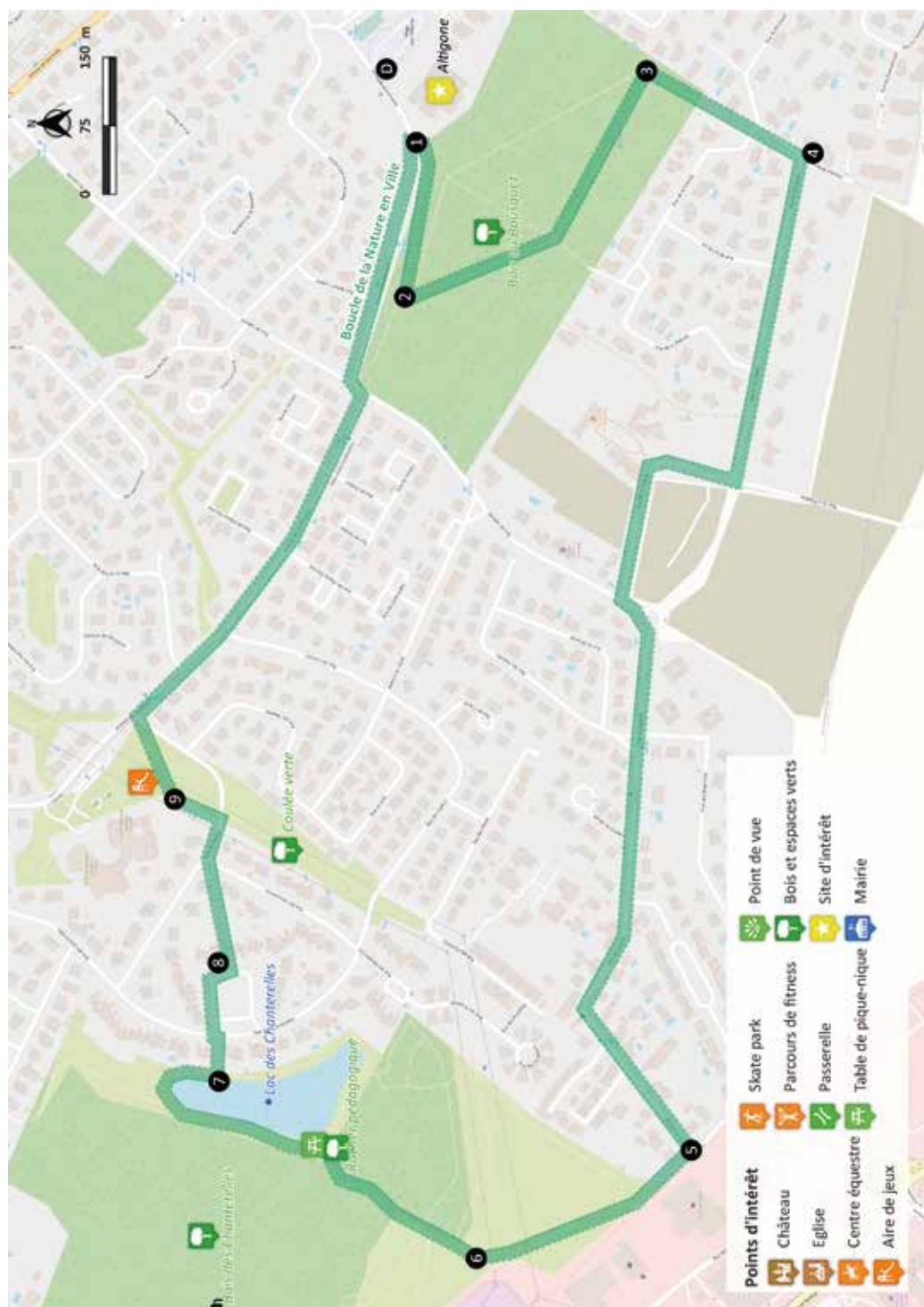
Départ parking avenue Jean Bellières le long du bois du Bousquet.

Depuis la place Jean Bellières, descendre l'avenue du même nom pour rejoindre le bois du Bousquet. (1) A hauteur de l'arrêt de bus, pénétrer dans le bois par la passerelle en bois et le traverser par son allée centrale, (2) en poursuivant à gauche. (3) Sortir du bois en prenant à droite à l'intersection et rejoindre la rue du Bousquet en direction du sud.

(4) A la seconde intersection, poursuivre sur la rue du Bousquet jusqu'à la rue de la Pradelle. Prendre la rue de la Pradelle à droite jusqu'à la rue de Lalande. Tourner à gauche pour rejoindre le rond-point et poursuivre à l'ouest par la rue de Lalande. (5) Au second virage à angle droit, face à But, prendre à droite le chemin de terre direction nord. Passer sous la ligne à haute tension et (6) longer le bois sur votre droite. A la sortie du bois, au niveau de la pergola et de la table de pique-nique, repérer sur la gauche un petit sentier qui part dans le bois en direction du lac des Chanterelles. Longer le lac et (7) au niveau du panneau d'information, rejoindre la rue des Chanterelles.

(8) Au fond de la placette, trouver le passage qui rejoint la rue des Mousserons puis la rue des Bolets pour atteindre la coulée verte. A hauteur de l'école du Corail, tourner à droite avenue des Améthystes pour rejoindre l'avenue Jean Bellières et le parking.





Boucle du patrimoine

6.4km / 2h

Dénivelé + : 30m

Descriptif de l'itinéraire

Départ parking d'Altigone, 1 place Jean Bellières.

Remonter l'avenue Jean Bellières et (1) poursuivre sur l'avenue des Chênes vers le nord. Prendre la 1^{ère} à droite sur la rue du Moulin, traverser l'avenue de Gameville puis longer la Poste pour descendre l'avenue du Coustou.

(2) Dans le virage, emprunter la passerelle en bois pour traverser le bois du Coustou.

A l'embranchement, sortir du bois, traverser la rue de la Tour pour rejoindre la rue des Genêts.

(3) Poursuivre jusqu'à l'embranchement en laissant la rue des Genêts qui se poursuit sur la gauche et tourner à droite impasse des Genêts. Suivre la rue jusqu'au rond-point. (4) Emprunter le piétonnier bétonné entre les maisons pour rejoindre l'avenue de la Marqueille. Traverser l'avenue, à gauche jusqu'au feu puis prendre la rue du Partanaïs sur la droite. (5) Rejoindre le sentier du réseau vert, à droite avant le pont qui traverse le cours d'eau de la Marcaissonne.

Longer la rive gauche du ruisseau pendant un bon kilomètre, traverser le chemin de Pelluret, dépasser le skatepark et continuer tout droit le long du piétonnier de l'avenue des Carabènes. (6) Au niveau du croisement avec la rue François Montrégeau, tourner à droite et dépasser la ferme Cornac qui se trouve sur la gauche. Poursuivre jusqu'à l'Eglise, admirer la croix classée et tourner à gauche au rond-point pour longer la maison de retraite et le vieux cimetière. Au bout du cimetière historique, prendre la première à droite pour emprunter le chemin des morts et poursuivre tout droit jusqu'au nouveau cimetière de Nazan. (7) A l'intersection avec la rue de Nazan, tourner à gauche, laisser la rue et descendre sur le sentier de terre entre les haies en longeant le cimetière. Poursuivre sur le sentier qui longe la parcelle agricole jusqu'à (8) rejoindre la rue de Tucard qu'il faut emprunter. Traverser l'avenue Augustin Labouilhe, continuer rue des Mûriers et (9) prendre à droite rue des Chasselas. A l'intersection, prendre la rue du Centre à gauche pour rejoindre les Halles de Gameville, passer sur le parvis à l'ouest et rejoindre l'avenue de Gameville.

Passer devant la Mairie rénovée et prendre à droite la rue du Bousquet. (10) Rejoindre la rue de Lentourville sur la droite pour retrouver le parking d'Altigone.



La villa Massot

À la rencontre du patrimoine architectural de la Ville



La boucle du patrimoine ravira aussi bien les amateurs de nature que les promeneurs friands de culture patrimoniale.

Depuis le réseau vert de la Marcaissonne qui offre aux sportifs parcours de fitness, skatepark et city stade, l'itinéraire emprunte ensuite le chemin creux et boisé de Nazan longeant les parcelles agricoles.

La boucle se poursuit dans le tissu urbain à la rencontre du patrimoine architectural de la Ville : l'Eglise et sa croix classée, le parc et la villa « Massot », le Cœur de Ville entièrement rénové et Altigone.



Boucle de l'Orée du Bois

4.9km / 1h40

Dénivelé + : 32m



Quartier Orée du Bois

Vous pourrez profiter d'une vue imprenable sur le massif pyrénéen



Cette boucle emprunte le chemin de Nazan. Ce dernier est bordé de cultures, d'arbustes et de très beaux spécimens de Chêne pubescent, l'arbre typique des bois de la région. Vous pourrez, de là, profiter d'une vue imprenable sur le massif Pyrénéen.

Ne manquez pas la mare de Firmis, une zone humide intéressante pour la faune et la flore. Alimentée par les eaux pluviales, elle constitue un lieu de vie privilégié pour les amphibiens, dont le chant est perçu à la saison des amours dans les quartiers alentours.

Après la traversée du tissu urbain, la balade s'achève à travers bois et vignes en direction de Labège.



Descriptif de l'itinéraire

Départ avenue du Lycée, au parking devant le lycée au terminus des bus 78 et 83.

Emprunter l'avenue du lycée en laissant le rond-point derrière vous et rejoindre le chemin de Nazan au bout de l'impasse, balisage jaune.

Au sommet du coteau, suivre le chemin creux et (1) descendre la rue de Tucard sur la gauche.

(2) Au niveau de la mare de Firmis, tourner à gauche rue de Firmis. A l'embranchement, poursuivre sur la rue de Firmis à droite.

(3) Entre les maisons numérotées 8 et 9, emprunter le petit sentier qui débouche avenue de Gameville. Descendre avenue Louis Couder pendant un kilomètre et (4) tourner à gauche chemin de Canteloup. Traverser le bois de Tardieu. (5) Après la vigne, prendre le virage sur la gauche et laisser le départ des chemins du Sicoval sur la droite. Suivre le sentier jusqu'à l'avenue de Revel (RD2). (6) Traverser au passage piéton et retour au parking par l'avenue du lycée en passant devant l'établissement.



Érable champêtre



Boucle du Bousquet

3km / 1h

Dénivelé + : 30m



Bois du Bousquet

Petite promenade qui permet de profiter d'un Cœur de ville apaisé

● ● ●
Cette petite boucle urbaine assure l'interconnexion avec les autres boucles de randonnées notamment la boucle de la nature en ville, du patrimoine et de l'Orée du Bois.

Elle offre une petite promenade qui permet de profiter d'un Cœur de ville apaisé, pour une pause sportive ou gourmande aux Halles de Gameville, jusqu'à regagner le Bois du Bousquet.



Descriptif de l'itinéraire

Bus 109, arrêt Altigone.

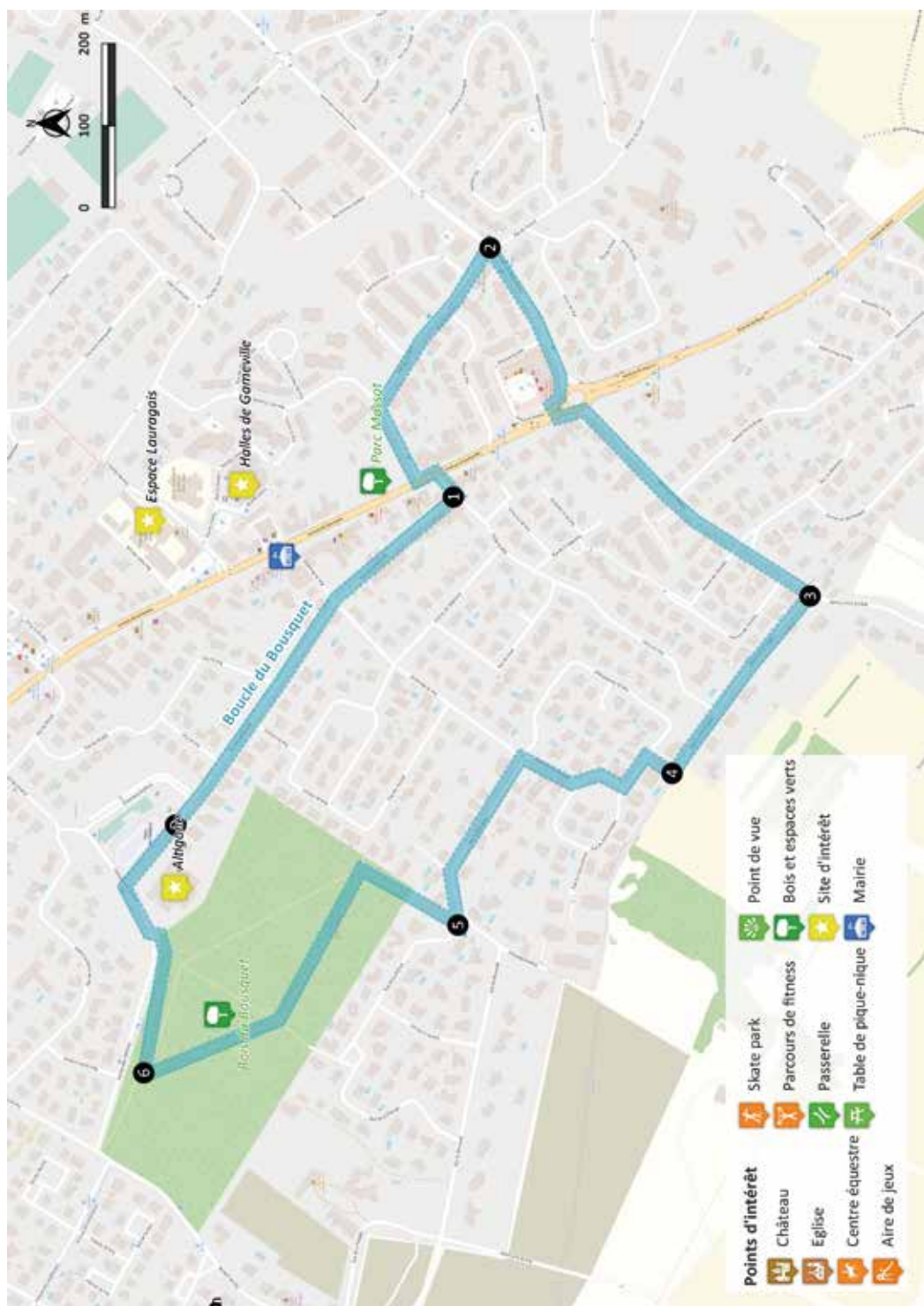
Départ parking d'Altigone, place Jean Bellières.

Prendre la rue de Lentourville direction sud-est jusqu'à (1) l'intersection avec la rue du Palais et s'y engager à gauche pour rejoindre l'avenue de Gameville. Traverser l'avenue, se diriger vers la gauche pour rejoindre presque immédiatement la rue des Mûriers à droite, à hauteur de la Villa Massot. Longer le parc par la rue des Mûriers, laisser la rue des Chasselas et poursuivre sur la rue des Mûriers. Passer devant la Maison des Associations et (2) tourner à droite Avenue Augustin Labouilhe jusqu'au rond-point au niveau des commerces des Arcades.

Descendre plein sud l'avenue Louis Couderc puis (3) emprunter le chemin d'en Couderc à droite jusqu'au bout de l'impasse puis (4) emprunter le sentier en terre sur la droite, entre les maisons. Prendre à gauche sur la rue du Panoramique puis à droite deux fois jusqu'au rond-point à l'intersection de la rue du Bousquet. Au rond-point, prendre la rue du Bousquet sur la gauche. (5) Prendre le sentier piétonnier au niveau de la rue de la Chênaie. Rejoindre le bois du Bousquet par la rue du Panoramique puis la rue du Bousquet. Traverser le bois par l'allée centrale sur la gauche jusqu'au (6) petit pont qui permet de rejoindre l'avenue Jean Bellières. Prendre à droite pour le retour au parking.



Les Halles de Gameville



Boucle découverte

12km / 3h

Dénivelé + : 120m

Descriptif de l'itinéraire



Hôtel à insectes parc du château Catala

Profitez d'une balade le long de la Marcaissonne



Éditée dans le topoguide Toulouse Métropole à pied en juin 2018 grâce au comité départemental de randonnée pédestre, cette grande boucle permet de partir à la découverte de nombreux sites d'intérêt de la Ville de Saint-Orens.

Profitez d'une balade le long de la Marcaissonne, de la tranquillité du lac des Chanterelles avec son bois attenant, de la coulée verte et son circuit gourmand aux fruits rouges, du bois du Bousquet et de sa faune et sa flore sans oublier le magnifique parc de Catala.



Du Château Catala, traverser le parc et descendre. Longer à gauche la D54. Au rond-point, tourner à droite, franchir la Marcaissonne et prendre à gauche la piste en bordure du ruisseau.

(2) Au carrefour, poursuivre tout droit par la piste dénommée « sentier de biodiversité ». Après 1,8 km, elle s'écarte du ruisseau puis longe la D2c.

(3) Au poteau « chemin de Bordeneuve », traverser à droite la D2c et continuer tout droit (rues et chemin). Au poteau « Tucard », emprunter à gauche le chemin le long de la route. Elle passe à gauche des bâtiments, monte puis redescend vers Nazan. Au poteau « chemin de Barué », partir à droite.

(4) Traverser la D2 et la longer par la piste cyclable. Au rond-point, continuer tout droit, passer un second rond-point et poursuivre sur 400 m. À la Mairie (« ancienne école de filles »), prendre à gauche rue du Bousquet et la rue des Acacias à droite.

(5) Dans le virage, s'engager en face dans un passage entre les maisons. Entrer dans le bois du Bousquet, virer à droite puis, à gauche, longer la lisière et sortir du bois. Au carrefour, tourner à droite rue de Lalande, puis à gauche sur le chemin entre les maisons. Rester à gauche, couper la rue et continuer en face rue des Saphirs. Après le virage et un rond-point, poursuivre rue des Chanterelles sur 50 m.

(6) Partir à gauche sur le chemin et contourner le lac des Chanterelles par la gauche au niveau de l'aire de pique-nique et à proximité du rucher municipal. Sortir entre les maisons, traverser la place en diagonale et se faufiler dans la ruelle. Franchir une rue, continuer dans la ruelle. Remonter à gauche le terre-plein sous les lignes électriques (hôtel à insectes et sentier botanique). Couper l'avenue des Améthystes et continuer sur 600 m.

(7) Au feu, traverser la D2 et poursuivre. Au rond-point, aller tout droit, puis à gauche, à droite et à gauche. Prendre la piste à droite et retrouver le carrefour de l'aller.

(2) À gauche, par l'itinéraire utilisé à l'aller, regagner le point de départ au Château Catala.

Les espèces caractéristiques des différents milieux de Saint-Orens

• • •

Les bois



Chêne pubescent

© Pierre Jouffret - Association SONE



Salamandre tachetée

© Babette Navarra - Association SONE

Les fourrés arbusustifs et haies



Aubépine monogyne

© Agnès Mestre - Association SONE



Rossignol philomène

© Alain Gérard - Association SONE

Les cultures



Moutarde des champs

© Pierre Jouffret - Association SONE



Chouette Chevêche

© Cathy Kubryk - Association SONE

Les prairies sèches



Orchis pyramidal

© Pierre Jouffret - Association SONE



Fadet commun

© Alain Gérard - Association SONE

Les prairies humides



Jacinthe de Rome

© Pierre Jouffret - Association SONE



Mante religieuse

© Alain Gérard - Association SONE

Les plans d'eau



Salicaire commune

© Pierre Jouffret - Association SONE



Agrion élégant

© Alain Gérard - Association SONE

Liens, numéros et infos utiles :

Ville de Saint-Orens de Gameville

Hôtel de Ville

05 61 39 00 00

46 avenue de Gameville

31650 Saint-Orens de Gameville

www.ville-saint-orens.fr

CDRP Haute-Garonne

(Comité Départemental de
Randonnée Pédestre)

5 Port Saint-Sauveur

31500 Toulouse

05 34 31 58 31

cdrp31.free.fr

Service Environnement, Biodiversité et Risques Majeurs de la Ville de Saint-Orens :

05 61 39 54 01

environnement@mairie-saint-orens.fr

Toulouse Métropole

6 rue René Leduc BP 35821

31505 Toulouse cedex 5

05 81 91 72 00

www.toulouse-metropole.com

Association SONE

(Saint-Orens Nature Environnement)

Maison des Associations,

42 Avenue Augustin Labouilhe

31650 Saint-Orens de Gameville

saintorensnatureenvironnement@gmail.com

Retrouver sur le site biodiv.sone.fr un inventaire de la de la biodiversité de la commune avec de multiples informations et photos sur la faune et la flore saint-orennaises observables dans ces boucles.

Mes liens et numéros utiles :



[illegible]

[illegible]



Guide des boucles de randonnée, ville de Saint-Orens de Gameville - 2021

Directeur de la publication : Serge JOP, Adjoint à l'Urbanisme, à la Communication, au Protocole, à la Défense et aux Anciens combattants

Réalisation : Service Environnement, Biodiversité et Risques Majeurs de la Ville de Saint-Orens de Gameville - 05 61 39 54 01
et l'Association SONE (Saint-Orens Nature Environnement)

Conception graphique : Service communication de la Ville de Saint-Orens de Gameville - 05 61 39 54 32

©Photos : Service communication de la Ville de Saint-Orens de Gameville et l'Association SONE (Saint-Orens Nature Environnement)

Impression : Evoluprint - Groupe LexisNexis - Parc Industriel Euronord -10 rue du parc - 31150 Bruguères - 05 62 22 07 70